

Prélèvement d'échantillons pour dépister l'encéphalopathie des cervidés

Le wapiti

Tronc cérébral (obex) et mâchoire inférieure



Figure 1

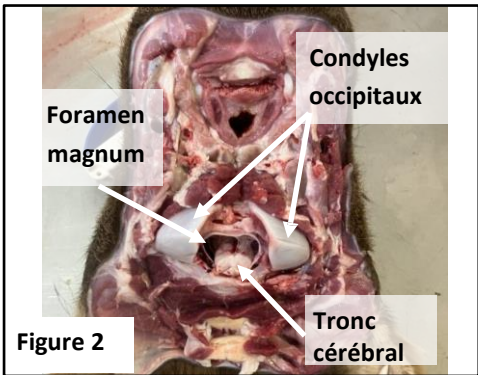


Figure 2

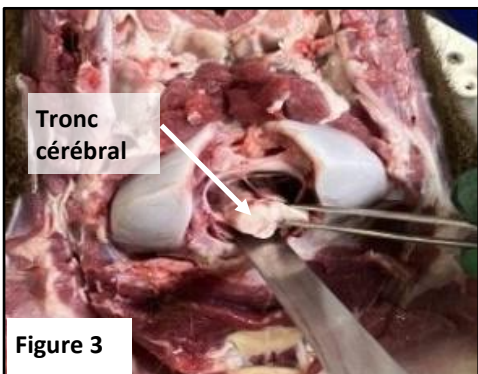


Figure 3

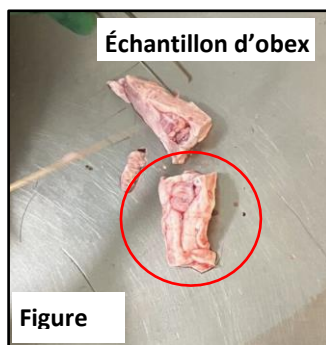


Figure 4

Les chasseurs et chasseuses ont deux possibilités pour la présentation des prélèvements réalisés sur les animaux : soumettre la tête et le haut du cou en entier, ou prélever eux-mêmes les tissus à tester. Chez le wapiti, ces tissus sont l'obex (une partie du tronc cérébral) et la mâchoire inférieure.

Procédure de prélèvement de l'obex (tronc cérébral)

1. Placer la tête à l'envers. Commencer à trancher la gorge, juste sous la mâchoire inférieure. Trancher le cou en profondeur, en suivant l'angle de la mâchoire, jusqu'à atteindre la jointure de la première vertèbre et le crâne (figure 1). Au moment de couper la première jointure, veiller à bien sectionner la moelle spinale.
2. Repérer les condyles occipitaux et le foramen magnum, qui est un orifice (figure 2). Repérer le tronc cérébral, situé à l'intérieur du foramen magnum.
3. Saisir soigneusement le tronc cérébral au moyen de brucelles ou d'une pince à bec effilé, puis insérer un couteau à filet étroit et bien affûté ou un scalpel dans le foramen magnum, en longeant le tronc cérébral (figure 3). La lame doit être insérée à une profondeur d'au moins 5 cm (2 pouces) dans le foramen magnum. Par la suite, effectuer un mouvement circulaire, en gardant la lame bien droite à l'intérieur du foramen magnum, pour couper le tissu qui entoure le tronc cérébral, de manière à détacher ce dernier du reste du crâne et du cerveau. Retirer soigneusement le tronc cérébral (figure 4).
4. S'assurer que la bonne partie de l'obex (tissu en forme de « V » ou d'« Y »; voir la figure 5) a été prélevée et qu'elle est conservée.



Figure

Matériel nécessaire

Gants, couteau (à filet) bien affûté ou scalpel, forceps ou pince, sac à fermeture par pression et glissière (style Ziploc®) ou bocal de plastique, marqueur, eau de Javel.

Prélèvement d'échantillons pour dépister l'encéphalopathie des cervidés

Le wapiti

Tronc cérébral (obex) et mâchoire inférieure



Figure 6



Figure 7



Figure 8



Figure 9

Procédure de prélèvement de la mâchoire inférieure

1. Insérer un couteau bien affûté dans la bouche et couper la joue en remontant vers l'oreille (figure 6), de manière à détacher tous les muscles et les tissus conjonctifs reliant la mâchoire inférieure et supérieure. Répéter la procédure de l'autre côté.
2. Lorsque la mâchoire inférieure perd sa résistance, ouvrir lentement la bouche et tirer la mâchoire inférieure vers le bas, en direction opposée à la mâchoire supérieure, pour la séparer du crâne. Il pourrait être nécessaire d'employer une force considérable et de couper d'autres tissus, tendons et muscles.
3. Enlever les muscles et la peau qui sont encore attachés à la mâchoire et la préparer en vue de sa présentation (figure 7).

Emballage et présentation des prélèvements

1. Incrire le sexe et l'espèce de l'animal ainsi que le type de tissu prélevé sur le sac ou le bocal en plastique (figure 8). Si un sac est utilisé, le placer dans un contenant rigide (p. ex. un gobelet à café) pour garder la structure du tissu prélevé.
2. Apporter l'échantillon de tissu et la mâchoire inférieure dans un point de dépôt des prélèvements **dans les sept (7) jours qui suivent la mort du wapiti** (l'emplacement des points de dépôt est précisé sur la page Web relative à l'encéphalopathie des cervidés, ci-dessous).
3. Placer l'échantillon de tissu et la mâchoire inférieure dans le sac en polyéthylène fourni au point de dépôt (figure 9) et le refermer au moyen de l'étiquette de l'échantillon. Ensuite, remplir les renseignements requis du formulaire de réception d'échantillons prélevés sur la faune. Le personnel du point de dépôt prendra alors en charge l'échantillon de tissu, la mâchoire et le formulaire de réception d'échantillons. Conserver la copie du formulaire destinée au chasseur.